

INSTRUKCJA - ŁAZIENKI FAST

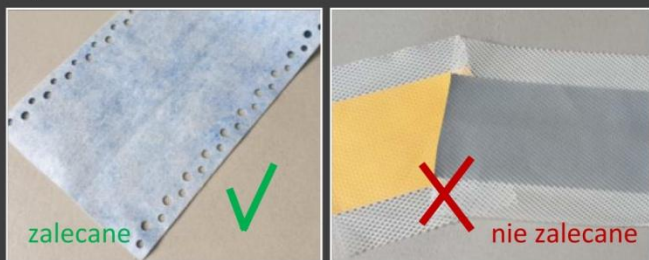
ŚWIAT
MIKROCEMENTU

Przygotowanie podłoża

Najczęściej spotykanymi podłożami są wylewki betonowe i samopoziomujące a na ścianach tyki cementowe, gipsowe, GK lub istniejące stare okładziny z płytek ceramicznych. Na każde z tych podłoży może być aplikowany mikrocement.

Podstawową zasadą dla każdego typu podłoża jest to, że musi być ono suche, spójne i nośne, pozbawione pyłu i tłuszczu oraz innych substancji żrących, barwiących lub utrudniających przyczepność.

Podobnie jak w przypadku okładzin z płytek, tam gdzie to konieczne należy wykonać hydroizolację cienkowarstwową nie tworząc miękkiej, gumowej powierzchni, a użyte w narożnikach taśmy muszą się łatwo i dokładnie profilować narożnikach pod kątem 90°



Jakość i twardość podłoża ma znaczenie dla ostatecznej odporności i twardości gotowej powierzchni z mikrocementu. W przypadku podłoży wątpliwej jakości należy je wzmocnić odpowiednimi gruntami. Twarde i zwarte podłoża nie wymagają tego zabiegu.

Podłoże musi być także równe, ponieważ każdy mikrocement należy nakładać jednorazowo w najcieńszej z możliwych warstw, którą wyznacza grubość kruszywa danej odmiany mikrocementu. W związku z tym, mikrocement odwzorowuje kształt podłoża, również odchyłki od płaszczyzny.

Pojedyncze i niewielkie ubytki, wżery i pory nie są większym problemem i zostaną one wypełnione podczas aplikacji mikrocementu. Natomiast szczególnie ważne jest, aby w podłożu nie występowały żadne garby, strupy i inne wypukłe elementy. Jeśli takie nierówności występują, należy je zniwelować, najczęściej robi się to szlifując, przy okazji oczyszczania powierzchni.

Podłoża z istniejących płytek należy również przeszlifować diamentową tarczą spodkową, w celu uzyskania większej przyczepności. Konsekwencje pozostawienia wystających elementów w podłożu powoduje łańcuch następujących negatywnych skutków:
- podbijanie packi podczas aplikacji, co zwiększa zużycia materiału, dodatkowe nawarstwienie materiału powiększa nierówność, a w konsekwencji istnieje duże prawdopodobieństwo przeszlifowania się do podłoża w tym miejscu. Wszystkie te zjawiska ostatecznie negatywnie wpływają na całą estetykę wykonanej powierzchni.

Układ warstw dla łazienek ASDecorative® . FAST

*Tam gdzie to konieczne należy wykonać hydroizolację

ASDecorative® PRIMER C - grunt 1 warstwa
lub 2 warstwy na bardzo chłonnym podłożu
Wydajność: +/- 0,04kg/1m²
Rozcieńczyć z wodą w stosunku 1:1
Opakowania: 5kg / 1kg / 0,5kg

Aplikacja: pędzel lub wałek w temperaturze od +10 °C do +25 °C

1

ASDecorative® ELASTIC + RESINA - podkład gruboziarnisty - 2 warstwy .
Stosowany samodzielnie lub przed dodatkową warstwą BASE.
Buduje właściwą grubość dla całej aplikacji, ułatwia wyrównania zgrubień po taśmach hydroizolacyjnych. Grubsze uziarnienie niż w BASE.
Używany często do zatapiania siatki z włókna, jeśli jest to potrzebne.
Proporcje mieszania: 200ml RESINA + 200ml czystej wody na 1kg ELASTIC
Opakowania: 25+5kg / 5+1kg

Aplikacja: stalowa szpachla lub packa w temperaturze od +10 °C do +25 °C

2

ASDecorative® BASE - podkład 1- 2 warstwy
Stosowany samodzielnie lub dodatkowo na ELASTIC + RESINA jeśli wymagana jest grubsza warstwa do zniwelowania nierówności np. po taśmach hydroizolacji
Buduje właściwą grubość dla całej aplikacji, ujednolica podłoże
Proporcje mieszania: 250ml czystej lub zabarwionej wody na 1kg mikrocementu
Opakowania: 20kg / 10kg / 5kg

Aplikacja: stalowa szpachla lub packa w temperaturze od +10 °C do +25 °C

3

ASDecorative® MEDIUM FAST - 2 warstwy wykończeniowe
Gotowa do użycia i zabarwienia masa o średnim uziarnieniu.
Proporcje barwienia: 0 - 15 ml pigmentu na 1kg
Opakowania: 20kg / 10kg / 5kg

Aplikacja: stalowa szpachla lub packa w temperaturze od +10 °C do +25 °C

4

ASDecorative® FINO FAST - ultra cienka, pół transparentna, warstwa wygładzająca. Daje wyraziste efekty wizualne o różnym charakterze, przetarcia, prześwity, chmurki, cieniowania itp.
1-3 warstwy wykończeniowe dla ścian lub 1 warstwa dla podłóg.
Gotowa do użycia i zabarwienia masa o średnim uziarnieniu.
Proporcje barwienia: 0 - 15 ml pigmentu na 1kg
Opakowania: 15kg / 5kg

Aplikacja: stalowa szpachla lub packa w temperaturze od +10 °C do +25 °C

5

ASDecorative® IMPREGNAT - 1 warstwa
Gotowy do użycia podkład przed lakierem
Opakowania: 5kg / 1kg / 0,5kg

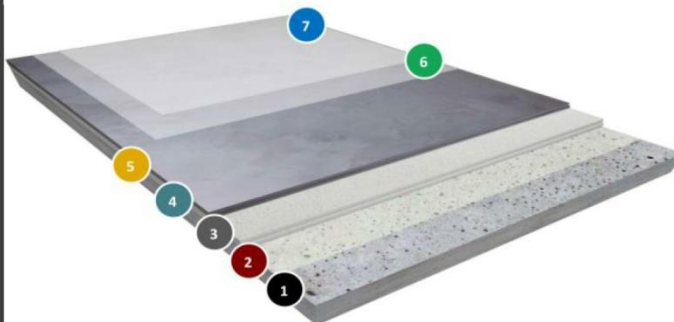
Aplikacja: gąbka lub płaski mop w temperaturze od +10 °C do +25 °C

6

ASDecorative® SEALER AQUA - dwuskładnikowy poliuretan 2 - 3 warstwy
Kolejna warstwa po min 6 - max 24 h. Całkowita wytrzymałość po 7 dniach
Aplikować na podłożo o wilgotności poniżej 4%, przy wilgotności powietrza poniżej 75%, przy dobrej wentylacji.
Proporcje mieszania: A : B + woda = 3 +1 + około 20 – 30 % wody
Przykładowa mieszanka na +/- 20 m²: A 600g + B 200g + 200g woda (25%)
Opakowania: 3+1kg / 1+0,33kg / 0,33+0,11kg

Aplikacja: wałek lub natrysk w temperaturze od +10 °C do +25 °C

7





ASDecorative® PIMER C

Średnie zużycie +/- 0,04kg/1m²/warstwa, w zależności od chłonności podłoża
Co oznacza że 1kg produktu wystarczy na powierzchnię około 20m² (x1-2 warstwy)
Orientacyjny czas gruntowania 20 m² podłogi 10 - 15 min

1

Dostępne opakowania: 0,5kg, 1kg, 5kg



ASDecorative® ELASTIC+RESINA

Średnie zużycie +/- 1+0,2kg/1m²/warstwa, w zależności od porowatości podłoża
Co oznacza że na powierzchnię około 20m² potrzebne jest +/- 20+4kg (x1-2 warstwy)
Orientacyjny czas aplikacji 1 warstwy na 20 m² prostej powierzchni +/- 60 min

2

Dostępne opakowania: 25+5kg, 5+1kg



ASDecorative® BASE

Średnie zużycie +/- 0,7kg/1m²/warstwa, w zależności od porowatości podłoża
Co oznacza że na powierzchnię około 20m² potrzebne jest +/- 14kg (x1-2 warstwy)
Orientacyjny czas aplikacji 1 warstwy na 20 m² prostej powierzchni +/- 50 min

3

Dostępne opakowania: 5kg, 10kg, 20kg



ASDecorative® MEDIUM FAST

Średnie zużycie +/- 0,45kg/1m²/warstwa, w zależności od porowatości podłoża
Pierwsza warstwa +/- 0,50kg/1m²
Druga warstwa +/- 0,40kg/1m²
Co oznacza że na powierzchnię około 20m² potrzebne jest +/- 9kg (x2 warstwy)
Orientacyjny czas aplikacji jednej warstwy na 20 m² prostej powierzchni +/- 35 min
Orientacyjny czas szlifowania jednej warstwy 20 m² prostej powierzchni +/- 35 min

4

Dostępne opakowania: 5kg, 20kg



ASDecorative® FINO FAST

Średnie zużycie +/- 0,2 - 0,3kg/1m²/warstwa, w zależności od porowatości podłoża
Co oznacza że na powierzchnię około 20m² potrzebne jest +/- 4-6kg (x1-3 warstwy)
Orientacyjny czas aplikacji jednej warstwy na 20 m² prostej powierzchni +/- 35 min
Orientacyjny czas szlifowania jednej warstwy 20 m² prostej powierzchni +/- 35 min

5

Dostępne opakowania: 5kg, 15kg



ASDecorative® COLORANTE

Barwienie MEDIUM FAST : 0 -15 ml na 1kg
Barwienie FINO FAST : 0 -15 ml na 1kg
(ta sama dawka pigmentu dla MEDIUM FAST i FINO FAST powoduje że FINO FAST będzie zawsze o ton jaśniejsze)
Barwienie BASE: 5-7 krotność na 1kg w stosunku do użytej dawki dla mikrocementów FAST

Dostępne opakowania: 500ml



ASDecorative® IMPREGNAT

Średnie zużycie +/- 0,06kg/1m²
Co oznacza że na powierzchnię około 20m² potrzebne jest +/- 1,2kg

6

Dostępne opakowania: 0,5kg, 1kg, 5kg



ASDecorative® SEALER AQUA

Zalecana ilość warstw dla mikrocementu FAST: 2 (w razie potrzeby 3-4)
Średnie zużycie +/- 0,04kg/1m²/warstwa, w zależności od rozcieńczenia, porowatości podłoża, oraz długości runa wałka.
Co oznacza że na powierzchnię około 20m² potrzebne jest +/- 0,8 kg (x2 warstwy)
(A 0,6kg + B 0,2kg + 0,2kg wody)

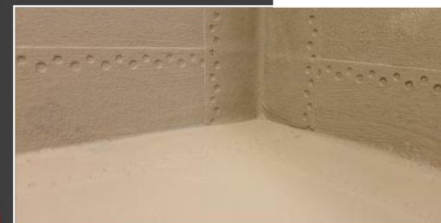
7

Dostępne opakowania: A0,33+B0,11kg / A1+B0,33kg / A3+B1kg

ASDecorative® PIMER C - gruntowanie podłoża

Niezależnie od rodzaju podłoża, również na hydroizolację stosujemy koncentrat PRIMER C rozcieńczony wodą w stosunku 1:1. Produkt наносimy na podłoże pędzlem, lub wałkiem w sposób nie powodujący zastoju, następnie pozostawiamy do całkowitego wyschnięcia.

W przypadku bardzo chłonnych podłoży, w razie potrzeby czynność można powtórzyć. Schnięcie dotykowe po około 1h. Aplikacja mikrocementu po całkowitym wyschnięciu w zależności od warunków aplikacji najczęściej po około 6h -12h.



Warstwy podkładowe mikrocementu

Warstwy podkładowe, ogólnie mówiąc służą do zbudowania właściwej grubości całej aplikacji, a także do ujednoczenia charakteru podłoża oraz jego koloru.

W przypadku powierzchni ścian i podłóg w łazienkach wymagane jest przynajmniej dwie warstwy podkładowe zamiennie lub razem z mikrocementu ELASTIC+RESINA lub/oraz BASE.

W łazienkach istnieje konieczność zniwelowania grubości taśm hydroizolacyjnych więc często stosujemy więcej warstw podkładowych. Najczęściej są to dwie warstwy z ELASTIC+RESINA w których dla minimalizacji powstania ewentualnych pęknięć klejamy zbrojącą siatkę elewacyjną. Następnie po ich wyschnięciu i wyszlifowaniu jeśli podłoże nie jest dostatecznie dobrze wyrównane można zastosować dodatkowo 1 lub 2 warstwy BASE w zależności od potrzeb. Ilość warstw podkładowych należy dopasować do potrzeb konkretnej realizacji.

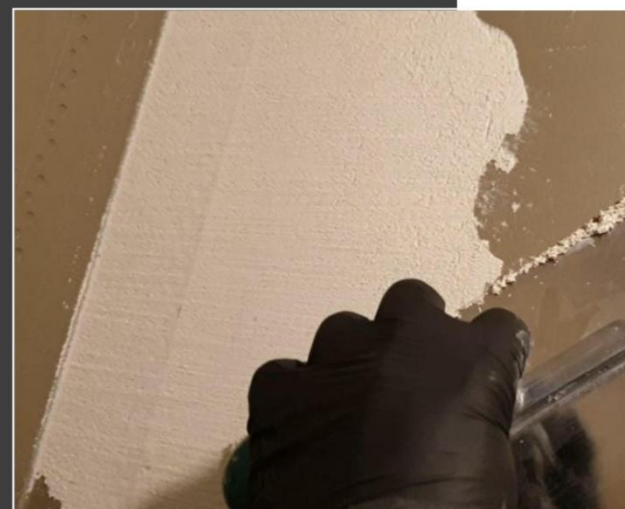
Podstawową zasadą przy aplikacji każdego rodzaju mikrocementu jest nakładanie go jednorazowo w najcieńszej możliwej warstwie, którą wyznacza grubość frakcji kruszywa danej odmiany mikrocementu.

Jeśli zużycie mikrocementu jest zauważalnie większe niż w karcie technicznej oznacza to, że aplikowana warstwa jest zbyt gruba.

Do aplikacji zbyt grubej warstwy najczęściej dochodzi z powodu zbyt płasko prowadzonej, lub słabo dociśniętej packi do podłoża oraz z niewłaściwego przygotowania podłoża, jeśli występują w nim garby, lub inne wystające elementy.

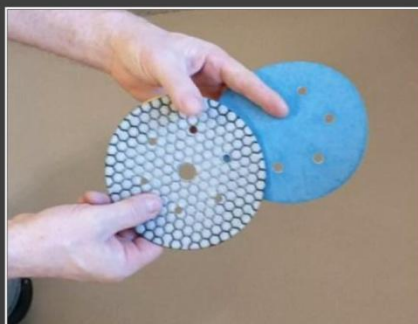
Negatywne skutki nałożenia zbyt grubej warstwy każdego typu mikrocementu, to np.:

- większe koszty wraz z większym zużyciem materiału
- brak kontroli nad stałą grubością skutkuje pofałdowaniem powierzchni lub garbami
- spadkiem twardości wykonanej powierzchni co ma szczególne znaczenie w przypadku podłóg i schodów
- gorsza estetyka wykonania



ASDecorative.[®] BASE

To podstawowy mikrocement podkładowy. W łazienkach aplikowany jest bezpośrednio na zagruntowane i wyschnięte podłoże lub wcześniej położone i przeszlifowane warstwy podkładowe z ELASTIC+RESINA, przed kolejnymi warstwami mikrocementu wykończeniowego MEDIUM FAST.



Aby aplikować drugą warstwę BASE, możemy ale nie musimy czekać do całkowitego wyschnięcia pierwszej warstwy.

Gotową i wyschniętą powierzchnię z BASE, przed aplikacją warstw wykończeniowych należy oczyścić przy pomocy płasko prowadzonej, czystej packi, lub szpachli po jej powierzchni, w celu usunięcia drobnych wystających nierówności.

Dla uzyskania efektu wyższej jakości całą powierzchnię można przeszlifować padem diamentowym „50”, lub papierem ściernym, np. „40” – „60”.

Następnie całą powierzchnię należy dokładnie odkurzyć.

Przygotowanie mikrocementu ASDecorative.[®] BASE

Potrzebną ilość proszku BASE dodajemy do cieczy zarobowej, czyli czystej, lub zabarwionej pigmentem wody.

Najczęściej stosowaną i zalecaną proporcją jest 250ml na 1kg proszku.

W celu uniknięcia ewentualnych przetarć i kontrastowych prześwitów przez warstwę wykończeniową zaleca się barwienie warstwy podkładowej na kolor zbliżony do wybranego koloru warstwy wykończeniowej.

Mikrocementy w proszku wymagają znacznie większej dawki pigmentu dla uzyskania zbliżonego koloru, w stosunku do mikrocementów typu FAST. Dlatego do BASE najczęściej stosuje się 5-8 razy większą dawkę pigmentu na każdy 1 kg, niż do mikrocementu MEDIUM FAST.

Przykładowo jeśli wybraliśmy podłogę MEDIUM FAST w kolorze PERŁOWY PIASEK w dawce 5ml/1kg, to dla zabarwienia podkładu BASE zalecane jest użycie od 25 do 40 ml na każdy 1kg.

Przed rozpoczęciem prac warto przygotować potrzebną dla całej aplikacji ilość cieczy zarobowej, przyjmując, że na każdy 1kg mikrocementu BASE potrzebujemy 250ml takiej cieczy.

Przygotowując jednorazowo każdą potrzebną porcję mikrocementu, ciecz zarobową należy dobrze zamieszać i odmierzyć jej potrzebną ilość do czystego wiaderka, a następnie dosypać odważoną wcześniej porcję mikrocementu i dokładnie razem wymieszać, do uzyskania jednolitej konsystencji. W związku z tym, że polimery zawarte w tej odmianie mikrocementu są w postaci proszku, należy odczekać dwie minuty i ponownie dokładnie zamieszać. Następnie można przystąpić do aplikacji, a przygotowany materiał najlepiej jest zużyć w czasie do około 1,5h.

ASDecorative.® MEDIUM FAST

Gotowa do dowolnego zabarwienia i użycia odmiana mikrocementu w początkowym kolorze ecru. Szczególnie zalecana do łazienek oraz powierzchni narażonych na stałe działanie wody. Dzięki swej formule pozwala na uzyskanie wodoodpornych powierzchni bez efektu punktowych nieszczelności, doskonale sprawdza się również w łazienkach, nawet w kabinie prysznica.



W zależności od sposobu aplikacji i obróbki pozwala na wykonanie lekko strukturalnych, lub niemal całkiem gładkich powierzchni o stonowanej, mało kontrastowej kolorystyce, bez wyrazistych, agresywnych i ciemniejszych akcentów. Istnieją dwa podstawowe sposoby aplikacji mikrocementu MEDIUM FAST na podłozie.

- Ze ściąganiem materiału „do zera”

Z kolei ta metoda dopuszczająca do delikatnego podeschnięcia materiału na brzegu nakładanego fragmentu co skutkuje wyraźnymi i widocznymi połączeniami, często zmiennej strukturze. Zazwyczaj w miejscach takich połączeń występuje bardziej wyrazista struktura. Efektem końcowym jest uzyskanie powierzchni o sporej ilości akcentów wizualnych i strukturalnych.

- Z prowadzeniem „wałka materiału” (technika możliwa tylko na powierzchniach poziomych)

Metoda ta polega na ciągłym utrzymywaniu rezerwy materiału w postaci wąskiego „wałka” przesuwanego packą po powierzchni wraz z postępem pracy. Metoda ta ma na celu uniknięcie łączenia materiału na tzw. „podeschniętej krawędzi” i pozwala wykonać podłogę bez wyrazistych połączeń pomiędzy kolejnymi partiami / polami roboczymi. W efekcie uzyskujemy stonowaną powierzchnię, o bardzo subtelnym deseniu, bez wyraźnych akcentów.



ASDecorative.® MEDIUM FAST

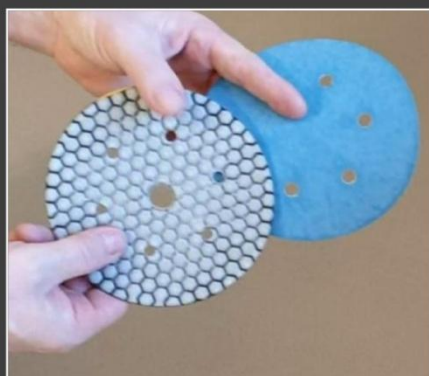
W odpowiednich warunkach, kolejnego dnia możemy przystąpić do dalszej obróbki, oczyszczenia i wyrównania wykonanej powierzchni. Możemy wykonać to podobnie, jak w przypadku BASE za pomocą pacy, czy szpachli, lub szlifując dyskiem diamentowym, bądź papierem ściernym.

Głównym celem tego zabiegu jest usunięcie z powierzchni wszystkich wypukłych elementów, garbów i strupków.

Nadmierne szlifowanie pierwszej warstwy jest błędem, gdyż mocne jej wygładzenie może utrudnić aplikację drugiej warstwy oraz niepotrzebnie zmniejsza grubość całej aplikacji. Każda z w/w metod pozwoli na uzyskanie nieco innego efektu.

W następnej kolejności należy całą powierzchnię dokładnie odkurzyć, również w narożnikach, po czym można przystąpić do aplikacji drugiej warstwy w podobny sposób, jak przy warstwie pierwszej.

Nakładanie drugiej warstwy na niewystarczająco wyschniętą i utwardzoną warstwę poprzednią może skutkować spadkiem twardości całej aplikacji.



Szlifowanie za pomocą papieru ściernego pozwala na uzyskanie powierzchni z lekką strukturą. Najczęściej stosowana gradacja papieru ściernego, to „40” – „60”.

W zależności od rodzaju papieru ściernego oraz oczekiwanego efektu należy przewidzieć około 1 krążka papieru na 1-2 m².

Szlifowanie dyskiem diamentowym o gradacji „50” pozwala na uzyskanie wyższego stopnia gładkości oraz skraca czas pracy.

Jednym dyskiem, w zależności od oczekiwanego efektu można wyszlifować powierzchnię około 50 m².

Jeśli to możliwe, to warto każdą warstwę mikrocementu aplikować w innym kierunku, zaczynając pracę z innego miejsca.

Niewykorzystaną część materiału wystarczy szczelnie zamknąć, po wcześniejszym oczyszczeniu brzegów wiaderka i wykorzystać ponownie, nawet po kilku tygodniach.

W utrzymaniu w czystości brzegów wiadra bardzo dobrze sprawdza się silikonowa szpatułka kuchenna.

Po wyschnięciu drugiej warstwy, najlepiej na drugi dzień, przystępujemy do końcowego szlifowania i ponownego dokładnego odkurzenia.



ASDecorative.® MEDIUM FAST i FINO FAST

możemy aplikować na całkowicie suche i odpylone podłoże z wcześniej wykonanych warstw mikrocementu .

Barwienie mikrocementu odbywa się poprzez dodanie do gotowej masy odpowiedniej ilości wybranego pigmentu, najlepiej za pomocą właściwej wielkości dla danej porcji, strzykawki.

Wyjściowa dawka pigmentu przedstawiana w naszej podstawowej paletce kolorów, to 5ml pigmentu na każdy 1kg mikrocementu typu MEDIUM FAST lub FINO FAST.

Dawkę pigmentu można dowolnie zmniejszyć, lub zwiększyć do 15ml/ 1kg.

Dzięki temu na bazie podstawowej palety pigmentów, możemy stworzyć nieograniczoną liczbę odcieni każdego z kolorów.

Dla najbardziej wymagających klientów istnieje możliwość wykonania pigmentu na zamówienie w oparciu o paletę RAL, lub NCS.

Do zważonej wcześniej porcji mikrocementu dodajemy wybraną dawkę pigmentu i mieszamy do uzyskania jednolitego koloru. Tak przygotowany mikrocement nadaje się od razu do aplikacji.

Jak każdy mikrocement, również MEDIUM FAST i FINO FAST aplikujemy jednorazowo w możliwie najcieńszej warstwie i zostawiamy do wyschnięcia.



ASDecorative.® FINO FAST - gotowa do użycia i zabarwienia drobnoziarnista masa w kolorze białym. Najczęściej stosowana na podłozę z MEDIUM FAST.

W łazienkach na ścianach w ilości 1-3 warstw.

W niektórych przypadkach na podłogę można zastosować jedną, ultra cienką warstwę z mikrocementu FINO FAST.

FINO FAST pozwala na uzyskanie bardzo gładkiej powierzchni z wyraźnymi akcentami wizualnymi w postaci kolorystycznych niuansów, jak cieniowanie, przetarcia, itp.

Ta sama ilość pigmentu dodana na 1 kg MEDIUM FAST i FINO FAST daje delikatną różnicę w odcieniu i FINO FAST będzie zawsze odrobinę jaśniejsze.

Ta cecha oraz konieczność nałożenia ultra cienkiej, częściowo transparentnej warstwy daje możliwość tworzenia wyrafinowanych i niepowtarzalnych efektów i wzorów.

Po nałożeniu i wyschnięciu warstwy należy przeszlifować ją podobnie, jak w przypadku MEDIUM FAST, drobniejszą frakcją materiałów ściernych (100 -150) i dokładnie odkurzyć.

Decydując się na zastosowanie jako finalnej warstwy FINO FAST, należy wziąć pod uwagę fakt, że jest ona mniej odporna na uszkodzenia mechaniczne.

Nałożenie zbyt grubej warstwy FINO FAST na powoduje spadek jej twardości.

ASDecorative.® IMPREGNAT - podkład pod lakier, gotowy do użycia.

Po wyszlifowaniu powierzchni i dokładnym jej odpyleniu, przygotowujemy ją do lakierowania, poprzez nałożenie na całą powierzchnię tylko jednej cienkiej warstwy impregnatu.

Mikrocementy typu FAST nie są nasiąkliwe i nałożenie zbyt grubej warstwy impregnatu jest błędem.

Aplikację wykonujemy wilgotną gąbką, lub ewentualnie płaskim niestrzępiącym się mopem w przypadku podłóg, rozcierając na całej powierzchni cienką warstwę, baz zostawiania zastoin. Nałożenie impregnatu jest warstwą podkładową dla lakieru poliuretanowego, pozwala nam ocenić efekt wykonanej pracy i jednocześnie zbiera, klejąc ewentualne drobiny nieodkurzonego pyłu, który pozostał po szlifowaniu.



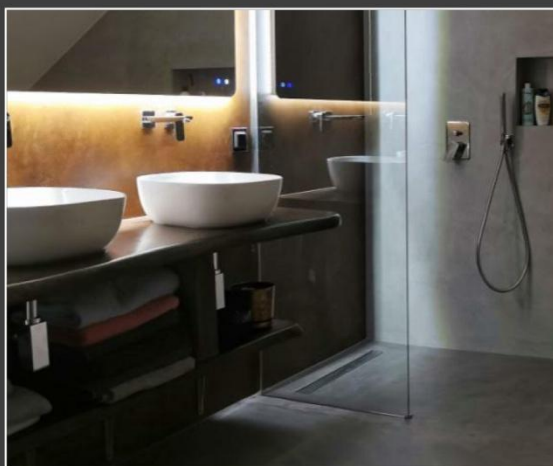
Jeśli po wyschnięciu IMPREGNATU powierzchnia nie jest śliska, a pod dłonią daje się wyczuć pewną szorstkość, to zleca się delikatnie przetrzeć całą powierzchnię filcem ściernym, lub zużytą, ale czystą, drobną gąbką ścierną i dokładnie odkurzyć.

Na tym etapie, jeśli zauważymy drobne niedoskonałości możemy jeszcze dokonać pewnej korekty, i w razie potrzeby można jeszcze przeprowadzić dodatkowe punktowe szlifowania, które ponownie należy zaimpregnować.



Odpływ liniowy – jeśli występuje w danej realizacji, jest niezwykle istotnym punktem, którego obróbkę należy wykonać z należytą starannością.

Z podstawowych praw fizyki wynika że materiały z których zazwyczaj wykonane są odpływy liniowe np. metal czy tworzywo mają inną rozszerzalność cieplną i pracują inaczej niż wylewka z której wykonana jest podłoga. W związku z tym, chcąc zachować pełną szczelność na łączeniu tych różnych materiałów, należy wykonać je w sposób uniemożliwiający powstania mikro rysy przez którą woda będzie dostawała się pod mikrocieмент. Wszelkie tego typu połączenia w miejscach narażonych na działanie wody muszą stanowić monolit i zachować ciągłość. Dlatego takie połączenia powinny być jednocześnie elastyczne i mocne.



Sprawdzonym i stosunkowo prostym rozwiązaniem jest zachowanie wokół górnej krawędzi odpływu liniowego szczeliny dylatacyjnej o szerokości 1,5 - 3 mm i głębokości około 1-1,5 cm, którą po zakończeniu aplikacji i polakierowaniu mikrocementu wypełniamy silikonem dobranym pod kolor mikrocementu.

Szeroka paleta dostępnych silikonów pozwala na dobranie identycznej lub bardzo zbliżonej barwy do większości kolorów i odcieni mikrocementu.

Silikon jest niezbędnym wykończeniem pewnych elementów w łazienkach niezależnie od technologii wykonania łazienki.

Spotykana niechęć i opinia o tym że silikon „pleśnieje” wynika zazwyczaj ze zbyt słabej wentylacji. Aby uniknąć występowania tego zjawiska wystarczy zapewnić w łazience sprawną wentylację. Niezwykle pomocne w tym, są wentylatory z wbudowanym i regulowanym higrostatem.



Najważniejsze etapy aplikacji mikrocementu przy odpływie liniowym



Elastic + Resina + siatka, aplikacja na zagruntowane wcześniej podłoże z hydroizolacji.



Zabezpieczenie podłogi na czas wykonania ścian, z otworem na odprowadzane wilgoci z odpływu.



Po wykonaniu wszystkich warstw mikrocementu na ścianach, aplikacja dwóch warstw MEDIUM FAST



Szlifowanie



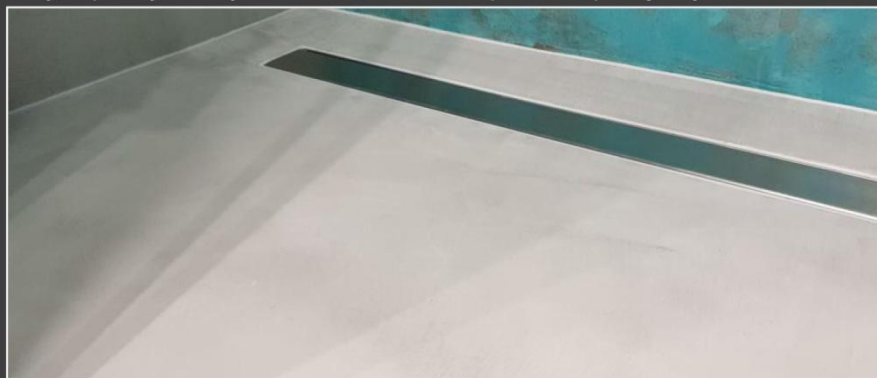
Opcjonalnie jedna warstwa FINO FAST



Szlifowanie końcowe



Jedna warstwa impregnatu i ewentualne usunięcie drobnej szorstkości jeśli taka wystąpiła. Następnie dwukrotnie lakierujemy całą łazienkę, a po wyschnięciu lakieru, minimum po 48h aplikujemy silikon.



ASDecorative® SEALER AQUA – dwuskładnikowy lakier poliuretanowy,

skoncentrowany do rozcieńczenia wodą.

Po całkowitym wyschnięciu IMPREGNATU i odpyleniu w razie potrzeby, ostatnim etapem, jest zamknięcie powierzchni lakierem poliuretanowym.

Lakier tworzy odnawialną warstwę ochronną mikrocementu.

Przygotowanie – proporcje:

Przed otwarciem składnika „A” należy dobrze wstrząsnąć pojemnikiem, w celu wymieszania zawartości.

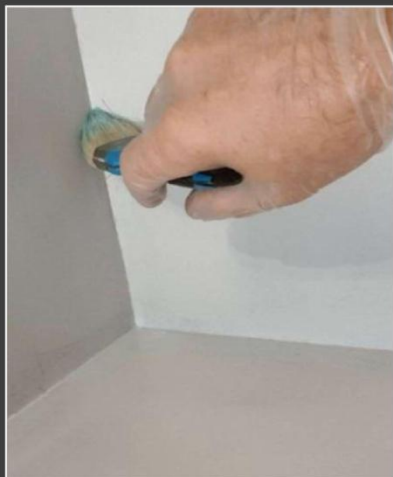
Do czystego, okrągłego pojemnika wlewamy potrzebną ilość składnika „A”, do którego następnie dodajemy trzykrotnie mniejszą porcję składnika „B” oraz od 20 - 30% (wagowo) czystej wody i całość dokładnie mieszamy na wolnych obrotach, lub ręcznie.

Tak przygotowaną mieszankę nakładamy dobrej jakości wałkiem o długości runa około 8mm.

W narożnikach odcinamy pędzlem, lub małym wałkiem, a następnie dużym, luźno prowadzonym wałkiem nakładamy równomierną warstwę lakieru na całą powierzchnię, w taki sposób, aby poszczególne etapy łączyć na mokrej krawędzi.

Należy unikać dociskania wałka oraz lakierowania zbyt małą ilością lakieru, tzw. „suchym wałkiem”.

Jednorazowy kombinezon ochronny zabezpiecza przed gubieniem włosów, które mogą przykleić się do lakierowanej powierzchni.



Zalecane warunki aplikacji:

- w temperaturze od 15°C - 25°C; unikać aplikacji w pełnym nasłonecznieniu
- wilgotność powietrza max 75% - wilgotność podłoża max 4%

Proporcje mieszania (wagowo) A:B = 3:1+ 20 do 30% czystej wody

Czas przydatności mieszanki: do 40 min.

Pyłosuchość / suchowość w dotyku: 1-3h.

Przerwa między warstwami: min 6 - max 24h.

Lekki ruch pieszy po około 48h.

Pełna wytrzymałość po 7-10 dniach.

Zalecana ilość warstw na podłogę: 2 warstwy (w razie potrzeby 3-4).

Podczas aplikacji oraz schnięcia należy zapewnić dobrą wentylację.



Po wyschnięciu lakieru minimum po 48h należy uszczelnić silikonem wszystkie miejsca w których może dojść do podciekania wody np. odpływ liniowy, podłączenia baterii, mocowania kabin i akcesoriów łazienkowych.

Użytkowanie łazienki nie wcześniej niż po upływie kolejnych 72h.

Do pielęgnacji nie używać agresywnych środków w tym odkamieniaczy, można używać delikatne środki ułatwiające spływanie wody. Pielęgnację znacznie ułatwia stosowanie po kąpieli, gumowej ściągaczki wody jak do szyby. Nie stosować chemicznych środków do udrażniania kanalizacji.

Ewentualne stosowanie antypoślizgowych mat na podłodze i w kabinie dopuszczalne tylko na czas kąpieli.

Niniejsza instrukcja ma wyłącznie charakter pomocniczy i przeznaczona jest głównie dla osób początkujących. W celu uzyskania optymalnego efektu zaleca się wykonanie aplikacji próbnej o wielkości 1-5m², i ocenie walorów estetycznych oraz użytkowych odpowiednich dla planowanego sposobu użytkowania i eksploatacji, aby w razie potrzeby wprowadzić niezbędne korekty w układzie warstw lub technice aplikacji.

Przed aplikacją należy zapoznać się z aktualnymi kartami technicznymi i charakterystyki oraz sposobem użytkowania powierzchni z mikrocementu, dostępnymi na stronie asdsklep.pl

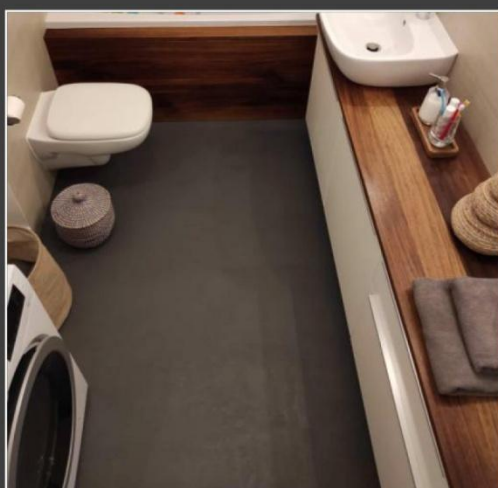
ASDecorative.® MIKROCEMENT - użytkowanie powierzchni

W związku z tym, że mikrocement jako niezwykle uniwersalny materiał, o bardzo szerokim zakresie zastosowań daje możliwość aplikacji i dekoracji wielu różnych powierzchni użytkowych, o różnym sposobie eksploatacji, sposób ich użytkowania, jak i konserwacji i pielęgnacji również będzie różny. Niemniej jednak istnieje kilka uniwersalnych zasad, których należy przestrzegać, aby długo cieszyć się elegancką i modną powierzchnią z mikrocementu. Powierzchnie wykończone mikrocementem, podobnie jak wszelkie inne otaczające nas powierzchnie zostają poddane oddziaływaniu czynników zewnętrznych. Podstawową zasadą jest ochrona tych powierzchni przed czynnikami szkodliwymi, mogącymi ją uszkodzić.

Do takich czynników z pewnością można zaliczyć agresywne, żrące, czy ściernie środki czystości, upadające ostre czy twarde przedmioty, zalegający piasek itp.

Wszelkie powierzchnie mikrocementu należy pielęgnować delikatnymi środkami, podobnie, jak np. w przypadku lakierowanych powierzchni drewnianych. Oba te typy powierzchni łączy wiele wspólnych cech, chociaż powierzchnie drewniane są zazwyczaj o wiele droższe. Mikrocement, choć jest to zupełnie inny rodzaj materiału niż drewno, tworzy powierzchnie o podobnych walorach użytkowych i podobnej twardości, dlatego sposób ich użytkowania oraz pielęgnacji jest praktycznie taki sam. W wykończeniach wewnątrz stosuje się różne gatunki drewna, o różnych parametrach i wytrzymałości na czynniki oddziaływania zewnętrznego, podobnie jest z mikrocementem, jego różne odmiany charakteryzują się nie tylko różnorodnym efektem wizualnym, ale przede wszystkim zróżnicowaną odpornością na obciążenia, wynikające ze sposobu użytkowania. Dlatego bardzo ważnym jest ustalenie priorytetów i świadomy dobór dostępnych rozwiązań, uwzględniający preferencje inwestora oraz planowany sposób użytkowania.

Kolejną wspólną cechą powierzchni drewnianych i tych z mikrocementu jest to, że obie najczęściej zabezpieczane są warstwą lakieru poliuretanowego. W obu przypadkach lakier jest odnowialną warstwą ochronną powierzchni, pełni również funkcję częściowej, lub pełnej bariery dla wody. W związku z tym, że to właśnie lakier jest w pierwszej kolejności poddawany wpływom czynników zewnętrznych, należy zarówno w przypadku lakierowanych powierzchni z mikrocementu, jak i drewnianych, szczególnie zadbać o jego dobrą kondycję. Niemniej jednak musimy liczyć się z tym, że wszystkie powierzchnie lakierowane, wcześniej czy później, będą nosiły ślady użytkowania oraz będą podlegały stopniowemu zużyciu. Stopień zużycia i trwałość powierzchni zależy od wielu czynników, takich, jak np. rodzaj struktury powierzchni, intensywność oraz warunki eksploatacji, rodzaj środków czystości i sposobu pielęgnacji oraz jej częstotliwość w stosunku do intensywności użytkowania, itp.





Dołącz do ogromnego grona naszych zadowolonych klientów i użytkowników mikrocementu. Przed dokonaniem ostatecznego wyboru warto umówić się na wizytę w naszej firmie, gdzie na żywo można zobaczyć ponad 700m² będących od kilku lat w ciągłej eksploatacji, różnorodnych powierzchni z mikrocementu jak podłogi, schody, łazienki, elewacja, zabudowa meblowa itp.

Od naszych klientów wiemy, że jest to największa w Polsce ekspozycja mikrocementu będąca jednocześnie powierzchniami użytkowymi które poddawane są codziennej eksploatacji. (biuro, klatka schodowa, elewacja, oraz w miarę dostępności trzy pokazowe małe mieszkania w całości wykończone mikrocementem, wynajmowane krótkoterminowo na booking.com)



Aby możliwe długo cieszyć się powierzchnią podłogi czy schodów z mikrocementu wystarczy unikać w/w czynników tym samym zastosować się do następujących prostych, podstawowych zasad, które również odnoszą się do podłóg i schodów drewnianych:

- w strefie wejściowej zapewnij odpowiednio wycieraczkę zewnętrzną i wewnętrzną, aby ograniczyć wnoszenie piasku i innych zanieczyszczeń;
- nie dopuszczaj do zalegania na powierzchni podłogi piasku zanieczyszczeń, a w razie ich wystąpienia staraj się usuwać je na bieżąco;
- stosuj łagodne środki czystości jak do parkietu bez właściwości ściernych;
- myjąc podłogę używaj czystego i mocno wyciśniętego mopa, nie pozostawiaj na jej powierzchni zbyt dużo wody;
- odkurzaj powierzchnię podłogi tylko szczotkami do parkietu, pozbawionych twardych elementów, mogących porysować lakier;
- meble ruchome, jak krzesła zabezpiecz dobrej jakości antyrysowym materiałem, np. specjalnymi nakładkami lub dobrej jakości filcem i kontroluj jego zużycie, aby w razie potrzeby zastąpić go nowym;
- stosuj fotele z miękkimi kólkami, jak do parkietu i kontroluj ich stan;
- nogi mebli typu sofa zabezpiecz w sposób utrudniający jego niepożądane przesuwanie się, np. podkładkami z silikonu, lub z korka i kontroluj ich stan (filc nie jest dobrym rozwiązaniem w tym przypadku, ponieważ ma właściwości poślizgowe);
- zadbaj o to, aby wszystkie doniczki stojące na podłodze, również posiadały podkładki antyrysowe oraz, aby posiadały odpowiednie zabezpieczenie przed wydostaniem się wody na powierzchnię podłogi;
- unikaj rozlania silnie barwiących produktów i cieczy, a w razie potrzeby natychmiast usuń takie zabrudzenie;
- unikaj upuszczania twardych, lub ostrych przedmiotów, a w strefach narażonych na takie ryzyko rozważ zastosowanie punktowego zabezpieczenia w postaci maty, czy dywanika;
- unikaj przesuwania po powierzchni podłogi ciężkich, lub twardych przedmiotów, przemieszczaj takie przedmioty podnosząc je.



Przestrzegając w/w zasad znacząco wydłużysz czas, jaki będzie potrzebny do odnowienia Twojej podłogi. Jeśli zajdzie taka potrzeba, podobnie jak w przypadku podłóg drewnianych istnieje kilka sposobów odnowienia takiej powierzchni.

Najprostszym z nich jest zmatowienie lub zeszlifowanie i odpylenie starej warstwy lakieru, a następnie nałożenie jednej, lub dwóch nowych warstw lakieru poliuretanowego.

Dobór właściwego sposobu zależy będzie od konkretnej sytuacji i ewentualnego stopnia zużycia, czy uszkodzenia.



ASD[®]decorative.

MIKROCEMENT - ŁAZIENKI

asdklep.pl

ASD Studio s.c.
ul. Uroczą 4
32-020 Wieliczka
Poland

mail: biuro@asdstudio.pl
tel. +48 691 353 317 , +48 530 353 307



[Youtube.com/asdstudio.pl](https://www.youtube.com/asdstudio.pl)



[Facebook.com/asdstudiopl](https://www.facebook.com/asdstudiopl)

